

**Yleistä** Koirien pitoon tarkoitettujen tilojen on oltava helposti puhtaana pidettäviä, eikä niiden pintakäsittelyyn saa käyttää esim. puunsuoja-aineita siten, että ne voivat aiheuttaa koiralle myrkytyksen. Teräksinen tarhaelementti on erinomainen ratkaisu tarhan tekemiseen. Tarhan on oltava sellainen että siellä voidaan toteuttaa lajinomaista käyttäytymistä kuten kaivamista, leikkimistä ja tarkkailua. Tarhassa sijaitsevat varusteet on sijoitettava ja suojattava siten että ne eivät voi vahingoittaa koiraa. Koirien ruoka- ja juoma-astiat on sijoitettava tarhaan siten, että niistä voi syödä ja juoda vaikeuksitta. Tarha on sijoitettava sellaiseen paikkaa ettei koira altistu jatkuvasti yli 65 desibelin melulle. Kesäaikana on varmistettava, että koiralle löytyy tarhasta myös varjoisa paikka.

**Tarhan koko** Koiratarhan tekoa suunniteltaessa on ensiksi määriteltävä tarhan koko. Eläinsuojeluasetus (674/2010) määrää tarhan minimikoon. Koiran ulkotarhassa on oltava tilaa vähintään:

Koirien lkm	Pinta-ala (m <sup>2</sup> )					
	5 kg ja alle	10 kg	20 kg	30 kg	40 kg	50 kg ja yli
1	5	6	8	10	15	16
2	5	8	10	14	18	20
3	6	10	13	17	22	24
4	8	12	15	20	26	28
5	8	14	18	24	30	32
6	10	16	20	26	34	36

Jos tarhassa pidetään useampaa kuin kuutta koiraa, tarhan pinta-alaa on lisättävä sopivassa suhteessa yllä olevaa taulukkoa soveltaen. Yllä olevat pinta-alat ovat minimimääriä, tarhasta kannattaa tehdä mahdollisuuksien mukaan suurempi, jotta koirilla on riittävästi temmellys-tilaa. Esimerkiksi 4 x 4 metrin tarhan laajentaminen kahdella elementillä kasvattaa pinta-alaa 50%. Huomioitavaa on myös koirien määrä, rotu ja liikunnan tarve.

**Tarhan sijainti ja perustus** Tarhan sijaintia määritettäessä kannattaa valita mieluiten mahdollisimman tasainen ja kuiva alue. Tarhaelementit voidaan "pykältämällä" asentaa myös hiukan viettävälle alustalle, jolloin sadevedet valuvat tarhasta pois. Jatkuvasti märkänä pysyvä maaperä on salaojitettava. Tarhan pohjalle asennetaan tarvittaessa suodatinkangas jonka päälle levitetään esim. raekooltaan 0-16mm sora-/kalliomurskettä 15-30cm:n kerros. Hiekkaa ei kannata pintakerroksessa käyttää koska se kulkeutuu koiran mukana sisälle. Tarha voidaan myös perustaa betonilaatalle tai se voidaan myös laatoittaa.

Koska kaivaminen on koiralle luonnollinen tarve ja ajanviete, tulee tarhaan jättää alue jossa koira voi tätä toteuttaa. Kesällä koira mielellään kaivaa itselleen viileän kuopan ja myös koirankoppi voidaan asentaa harkkojen päälle siten että kopin alle syntyy koiralle viileä kellari.

## Koiran uloskaivautumisen estämiseen on olemassa monia tapoja.

- Tarhan sisäpuolen reunat voidaan kiertää isoilla betonilaatoilla n. 80-100 cm matkalta.
- Sisäpuolen reunat voidaan kiertää valikoimamme alikaivuusteellä tai betoniverkolla.
- Sisäpuolen reunalle voidaan laittaa metrin matkalle raekooltaan 35-55 ml kalliomurske. Murske tulee ulottua 30-50 cm syvyyteen sekä myös tarhan ulkopuolelle (10-15 cm) ja se tulee tiivistää kunnolla.

Yllä olevat ohjeet on tarkoitettu tarhoille, joissa koirat asuvat jatkuvasti. Mikäli koiria pidetään tarhassa tilapäisesti ja lyhyitä aikoja, riittää kun tarha pystytetään kuivalle pohjalle ja varmistetaan ettei koira pääse karkaamaan tai vahingoittamaan itseään. Kesäaikana on huomioitava riittävän varjoisa paikka koiralle.

## Jämpti Pro -tarhan kokoaminen

Kokoamiseen tarvitset 13 tai 14 mm räikän tai kiintolenkkiaaimen (pulttien koko vaihtelee). Työ onnistuu helpommin avustajan kanssa.

**1.** Aloita kasaaminen kulmasta nostamalla kaksi elementtiä pystyyn ja kiinnittämällä ne toisiinsa kiinnityskappaleilla (2 kpl), jotka laitetaan n. 50 cm:n päähän ylä- ja alareunasta. Kiristä 13 tai 14 mm:n avaimella (pulttien koko vaihtelee).

**2.** Seuraaaksi asenna 3. elementti samalla tavalla. Varmista, että elementti tulee tasaiselle alustalle, ettei elementin ja maanpinnan väliin jää kaivamiseen houkuttelevaa rakoa.

**3.** Asenna muut elementit samalla tavalla. Jos tarhaan tulee useamman elementin suoraa, voidaan tarhaa tukevoittaa lyömällä n. 27-28 mm x 150 cm:n putki maahan n. 60-70 cm:n syvyyteen. Asenna elementti siten, että maahan lyöty putki liukuu elementtiputken sisään.

**4.** Ennen viimeisen elementin asennusta kannattaa asentaa mahdolliset väliseinäelementit tarhaan. Huomaa, että tarvitset kaksi ylimääräistä kiinnityskappaletta per väliseinä.

**5.** Kun viimeinen elementti on asennettu, kiinnitä ovielementtiin lukot (2 kpl) paikoilleen. Lukot voidaan kiinnittää joko oviputkeen tai elementin kehysputkeen. Kiristä lukot huolellisesti etteivät ne pääse pyörittämään koiran hyppiessä ovea vasten.

**6.** Isoissa tai monimutkaisissa tarhoissa voidaan käyttää kulmatukia tukevoittamaan tarhaa. Tuet voi asentaa mihin tahansa kulman muotoon.



Kiinnityskappale (vas. sinkitty + maalattu, oik. kuumasinkitty).



Kiinnityskappale kiinnitetään pulttien koosta riippuen 13 tai 14 mm:n kiintolenkkiavaimella tai räikällä.



Iso tai monimutkainen tarha voidaan tukevoittaa lisävarusteena saatavilla Jämpti Pro Kulmatuilla.

# Jämpti Eco- tai Kalterielementitarhan teko

**Yleistä** Koirien pitoon tarkoitettujen tilojen on oltava helposti puhtaana pidettäviä, eikä niiden pintakäsittelyyn saa käyttää esim. puunsuoja-aineita siten, että ne voivat aiheuttaa koiralle myrkytyksen. Teräksinen tarhaelementti on erinomainen ratkaisu tarhan tekemiseen. Tarhan on oltava sellainen että siellä voidaan toteuttaa lajinomaista käyttäytymistä kuten kaivamista, leikkimistä ja tarkkailua. Tarhassa sijaitsevat varusteet on sijoitettava ja suojattava siten että ne eivät voi vahingoittaa koiraa. Koirien ruoka- ja juoma-astiat on sijoitettava tarhaan siten, että niistä voi syödä ja juoda vaikeuksitta. Tarha on sijoitettava sellaiseen paikkaan ettei koira altistu jatkuvasti yli 65 desibelin melulle. Kesäaikana on varmistettava, että koiralle löytyy tarhasta myös varjoisa paikka.

**Tarhan koko** Koiratarhan tekoa suunniteltaessa on ensiksi määriteltävä tarhan koko. Eläinsuojeluasetus (674/2010) määrää tarhan minimikoon. Koiran ulkotarhassa on oltava tilaa vähintään:

Koirien lkm	Pinta-ala (m <sup>2</sup> )					
	5 kg ja alle	10 kg	20 kg	30 kg	40 kg	50 kg ja yli
1	5	6	8	10	15	16
2	5	8	10	14	18	20
3	6	10	13	17	22	24
4	8	12	15	20	26	28
5	8	14	18	24	30	32
6	10	16	20	26	34	36

Jos tarhassa pidetään useampaa kuin kuutta koiraa, tarhan pinta-alaa on lisättävä sopivassa suhteessa yllä olevaa taulukkoa soveltaen. Yllä olevat pinta-alat ovat minimimääriä, tarhasta kannattaa tehdä mahdollisuuksien mukaan suurempi, jotta koirilla on riittävästi temmellys-tilaa. Esimerkiksi 4 x 4 metrin tarhan laajentaminen kahdella elementillä kasvattaa pinta-alaa 50%. Huomioitavaa on myös koirien määrä, rotu ja liikunnan tarve.

**Tarhan sijainti ja perustus** Tarhan sijaintia määritettäessä kannattaa valita mieluiten mahdollisimman tasainen ja kuiva alue. Tarhaelementit voidaan "pykältämällä" asentaa myös hiukan viettävälle alustalle, jolloin sadevedet valuvat tarhasta pois (tilaa elementtien porrastamiseen tarvittavat U-kiinnikkeet erikseen). Jatkuvasti märkänä pysyvä maaperä on salaajittava. Tarhan pohjalle asennetaan tarvittaessa suodatinkangas jonka päälle levitetään esim. raekooltaan 0-16mm sora-/kalliomursketta 15-30cm:n kerros. Hiekkaa ei kannata pintakerroksessa käyttää koska se kulkeutuu koiran mukana sisälle. Tarha voidaan myös perustaa betonilaatalle tai se voidaan myös laatoittaa. Koska kaivaminen on koiralle luonnollinen tarve ja ajanviete, tulee tarhaan jättää alue jossa koira voi tätä toteuttaa. Kesällä koira mielellään kaivaa itselleen viileän kuopan ja myös koirankoppi voidaan asentaa harkkojen päälle siten että kopin alle syntyy koiralle viileä kelleri.

**Koiran uloskaivautumisen estämiseen on olemassa monia tapoja.**

- Tarhan sisäpuolen reunat voidaan kiertää isoilla betonilaatoilla n. 80-100 cm matkalta.
- Sisäpuolen reunat voidaan kiertää valikoimamme alikaivuusteellä tai betoniverkolla.
- Sisäpuolen reunalle voidaan laittaa metrin matkalle raekooltaan 35-55 ml kalliomurske. Murske tulee ulottua 30-50 cm syvyyteen sekä myös tarhan ulkopuolelle (10-15 cm) ja se tulee tiivistää kunnolla.

Yllä olevat ohjeet on tarkoitettu tarhoille, joissa koirat asuvat jatkuvasti. Mikäli koiria pidetään tarhassa tilapäisesti ja lyhyitä aikoja, riittää kun tarha pystytetään kuivalle pohjalle ja varmistetaan ettei koira pääse karkaamaan tai vahingoittamaan itseään. Kesäaikana on huomioitava riittävän varjoisa paikka koiralle.

## Jämpti Eco- tai Kalterikoitarhan kokoaminen

Tarhan kokoamiseen tarvitset kaksi 13mm:n kiintolenkkiavainta. Toisen avaimista voi myös korvata räikkä- tai piippuavaimella. Työ onnistuu helpommin avustajan kanssa.

**1. Tasainen rakennusaluista:** Aloita kasaaminen kulmasta nostamalla kaksi elementtiä pystyyn 90 asteen kulmaan. Työnnä pultti elementeissä olevien reikien läpi ja kiristä sitten mutteri.

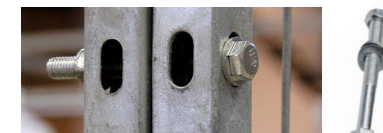
**Epätasainen rakennusaluista** (tilaa U-kiinnikkeet erikseen): Aloita kasaaminen kulmasta nostamalla kaksi elementtiä pystyyn 90 asteen kulmaan. Kiinnittämällä ne toisiinsa U-mallisilla kiinnityskappaleilla (2kpl), jotka laitetaan n. 50 cm:n päähän ylä- ja alareunasta. Työnnä pultti U-kiinnikkeen reikien läpi ja kiristä mutteri huolellisesti.

**2. Seuraaaksi asenna 3. elementti samalla tavalla.** Varmista, ettei elementin ja maanpinnan väliin jää kaivamiseen houkuttelevaa rakoa.

**3. Asenna muut elementit samalla tavalla.**

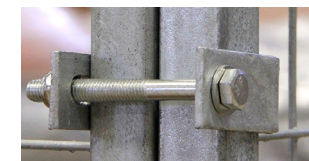
**4. Ennen viimeisen elementin asennusta kannattaa asentaa mahdolliset väliseinäelementit tarhaan samoin koppi.** Huomaa että väliseinäelementit tulee kiinnittää suoraan pulteilla. U-kiinnikkeen käyttäminen ei onnistu. Vaihtoehtoisesti voit käyttää väliseinien asennuksessa lisävarustetta 50147 Väliseinäkiinnike Jämpti-koitarhaan.

**5. Isoissa sekä monikulmaisissa tarhoissa voidaan käyttää yläkulmiin kiinnitettäviä, lisävarusteena saatavia kulmatukia tukevoittamaan tarhaa.** Tuet voidaan asentaa 90° kulmiin (tuille on valmiit reiät elementin kehyksen yläreunassa).



Elementit yhdistetään toisiinsa pulteilla (toimitukseen sisältyy kaksi pulattia / elementti).

## Lisävarusteita:



Lisävarusteena saatavilla U-kiinnikkeillä elementit voidaan porrastaa epätasaiseen maastoon.



Iso tai monikulmainen tarha voidaan tukevoittaa lisävarusteena saatavilla Jämpti Kulmatuilla.